

*Amälthea*



## VÝROČNÍ ZPRÁVA 2015

Nejlepším místem pro život dítěte je rodina – vlastní, adoptivní nebo pěstounská.

# Amalthea

Amalthea vznikla v roce 2003. Vycházíme z přesvědčení, že nejlepším místem pro život dítěte je rodina – vlastní, adoptivní nebo pěstounská. Naším hlavním cílem je zvýšit spokojenost dětí v rodinách vlastních i náhradních a předcházet umístování dětí do ústavní péče.

Amalthea je pověřena k výkonu sociálně-právní ochrany dětí a je registrovaným poskytovatelem sociálně-aktivizačních služeb pro rodiny s dětmi. Sociální pracovníci poskytují rodinám služby v celém Pardubickém kraji. Amalthea dále poskytuje vzdělávání, informace a šíří osvětu v systému péče o ohrožené děti, zavádí inovativní služby do praxe a podporuje organizace, které se danou oblastí zabývají.

## ÚVODNÍ SLOVO

*Když se dítě narodí, potřebuje mít nablízku někoho, kdo na něj reaguje, usmívá se, kdo mu dává jíst, kdo ho konejší v náručí, kdo odstraňuje všechna nebezpečí okolního světa. Za takových podmínek se mozek dítěte zdravě vyvíjí a dítě se učí vztahovat k druhým. Umístěním dítěte do zařízení, kde je hodně dětí a střídá se v péči více lidí, dítě citově strádá a jeho mozek nezačne fungovat tak dobře, jak by mohl s někým, kdo se stará jenom o něj. Každý známe situaci, kdy jsme ve stresu. Dlouhodobý stres škodí zdraví i u dospělých. U malých dětí je však neregulovaný stres pro vývoj mozku vyloženě toxický. Proto každé dítě potřebuje někoho blízkého, kdo ho před přílišným stresem ochrání. A to v ústavu prostě nejde, rodinu ústav nenahradí. Výzkumy neurologů a vývojových psychologů jednoznačně ukazují, že osobnost člověka se vytváří v prvních 3–5 letech života dítěte. Stráví-li tento čas dítě v ústavu, bez svých blízkých, bude jeho start do života mnohem těžší.*

*Podpora blízkého vztahu mezi dětmi a rodiči je pro nás v Amalthee klíčová. Hra, úsměvy, dotyky, ocenění, přiměřené hranice, místo a klid na hraní i psaní úkolů – to všechno naši sociální pracovníci u rodičů ve vztahu k jejich dětem podporují. Pomáhají řešit i průšvihy dětí či „zlobení“ ve škole. A často i dospělácké problémy – kde bydlet, za co nakoupit, jak ušetřit. Hledají také cestu, jak pomoci dětem vyrovnat se s tím, že nevyrostají s mámou a tátou.*

*Děkuji pracovníkům a dobrovolníkům za jejich práci a samozřejmě děkuji i našim dárcům a podporovatelům, bez kterých by to určitě nešlo. Nadále v Amalthee chceme usilovat o to, aby děti mohly vyrůstat v rodině...*

*David Svoboda  
ředitel a metodik organizace*



## JSME TU PRO:



**rodiče s dětmi**  
v náročné životní situaci,  
která ohrožuje vývoj dítěte



**těhotné ženy**  
a jejich partnery,  
kteří se dostali do obtížné situace



**děti**  
v náhradní rodinné péči  
a jejich náhradní rodiče

Služby jsou poskytovány v Pardubickém kraji.



## SMĚŘUJEME K TĚMTO CÍLŮM:

1

Dítě vyrůstá v rodině, ve které se cítí spokojeně a dobře tělesně i duševně prospívá.

2

Rodiče/náhradní rodiče dokážou dítěti zajistit stabilní a podnětné prostředí pro jeho zdravý rozvoj, posilují vztah s dítětem.

3

Rodina převzala zodpovědnost za svoji situaci a řeší ji ve prospěch dítěte.

4

Jsou zjištěny a posíleny možnosti podpory dítěte v rodině i v jejím blízkém okolí.

5

Pokud dítě nemůže ve své rodině zůstat, podporujeme takový postup, který dítě co nejméně traumatizuje, a upřednostňujeme péči v náhradní rodině před ústavním zařízením.

6

Dítě zná svou minulost a ví, proč vyrůstá v náhradní rodině.

7

Pokud je to v zájmu dítěte, je posilován vzájemný vztah mezi dítětem umístěným v náhradní rodinné péči a jeho vlastní rodinou.

## 10 HLAVNÍCH ZPRÁV ROKU 2015



### **8× se děti sešly v Amalthee a je z toho skvělá kniha!**

Během podzimu se děti vyrůstající v náhradní rodinné péči scházely na skupině a povídaly si o tom, jak a proč nevrůstají s rodiči a jak našly svou mamku a svého tatku v náhradní rodině. Výsledkem je kniha *Život v příběhu*, která je určena právě dětem z náhradních rodin a která je na světě i díky grantu z Islandu, Lichtenštejska a Norska v rámci EHP fondů.

### **Jsme spoluzakládajícím členem nově vzniklé Asociace Dítě a Rodina**

asociace { **DÍTĚ a  
RODINA**

Proč? Protože jedním z cílů Asociace, která sdružuje organizace podobné té naší, je: Aby každé dítě mělo někoho, s kým může navázat trvalý a bezpečný vztah. A právě to chceme společně připomínat odborné i laické veřejnosti. Více na [www.ditearodina.cz](http://www.ditearodina.cz).





### **Pomáháme včas, pomáháme těhotným v obtížné situaci**

Díky spolupráci s Nadací Terezy Maxové dětem jsme letos podpořili 15 těhotných žen a matek s dětmi do 1 roku. Téměř všechny děti mohly zůstat doma – tedy žádný ústav, žádná náhradní rodina. Ale doma s mámou...



### **Multikulturní týden 2015 pro Amaltheu**

Květnový multikulturní týden v Pardubicích patřil dětem a rodinám všech kultur a Amalthee. Přinesl nám nejen finanční příspěvek na naši činnost, ale také potřebnou osvětu v tom, že dítě nemá vyrůstat v ústavu, ale doma se svými blízkými. I o tom na závěrečném Jarmarku mluvil náš patron – herec Josef Pejchal. Velký dík patří všem spolupracujícím organizacím a hlavně realizátorům – Centru na podporu integrace cizinců a Europe Direct.



## Kampaň Hledáme pěstouny pokračuje

V roce 2015 nás kontaktovalo 83 rodin se zájmem o pěstounskou péči a z toho 13 rodin se rozhodlo podat i žádost o pěstounství. Uspořádali jsme další tři besedy ve spolupráci s odborníky a pěstouny pro zájemce v rámci Pardubického kraje. Kampaň pokračuje a Amalthea nadále hledá pro děti z Pardubického kraje pěstouny, zejména ty dlouhodobé! Ozvěte se na [pestouni@amalthea.cz](mailto:pestouni@amalthea.cz)!



## Dobrovolnictví je příběh

Tento rok svůj příběh s Amaltheou psalo 44 dobrovolníků! Svým časem, elánem a nasazením přímo v rodinách nebo na akcích s rodinami pomohli 63 rodinám a hlavně 110 dětem. Zvažujete dobrovolnictví? Napište na [dobrovolnictvi@amalthea.cz](mailto:dobrovolnictvi@amalthea.cz) a domluvíme se :-)



### **S dětmi o dětech se rozhoduje lépe!**

Interaktivní případové konference – složité pojmenování, ale dá se říci, že takové setkání se točí hlavně kolem dítěte a jeho názoru a potřeb. Dítě na setkání zažije, že je jeho názor brán naprosto vážně, i když nemusí být vždy rozhodnuto podle něj. Ale každopádně s ním a v přátelské neformální atmosféře, která dítě nestresuje. Takových setkání jsme v roce 2015 uskutečnili 25!



### **Recept pro dítě v náhradní rodině se jmenuje attachment**

Pro zdravý vývoj mozku dítěte je přítomnost bezpečného dospělého základ – musí dítě ochránit před nadměrným stresem. A když to nemůže být rodič, musí to být pěstoun. S přijetím dítěte do péče pěstounů jsme i v roce 2015 pomáhali mnohokrát, přicházely děti s narušenou důvěrou v dospělé, s nejistým attachmentem. A budovat nový vztah trvá déle, než si většina pěstounů představuje. Proto potřebují podporu. Protože právě skrze vztah s nimi se jejich děti léčí.



### **Učíme se společně – už ve školce**

Když děti nechodí do školky, mívají pak ve škole problémy a to jim bere chuť učit se, přirozená motivace se vytrácí. V našem Předškolním klubu Amálka se nám v roce 2015 dařilo podpořit ve všestranném rozvoji 20 dětí ze 17 rodin. S jejich rodiči jsme si nejen povídali o důležitosti vzdělávání jejich dětí, pomáhali jsme jim s řešením dalších sociálních problémů, kvůli kterým rodina často neposílá děti do běžné školky.

**[www.amalthea.cz](http://www.amalthea.cz)**

Máme nový web. A je na něm co číst! Kdyby Vás už ale nebavil web, jsme i na facebooku a twitteru. Fotky „našich“ dětí kvůli jejich bezpečí nesdílíme, ale o naší činnosti i o tom, co se děje v oboru, se od nás dozvíte určitě!

## Děti potřebují rodinu!

Amalthea z. s. je nezisková nezisková organizace působící v Pardubickém kraji. Poskybujeme sociální, vzdělávací a terapeutické služby rodinám a dětem a zajišťujeme výkon sociálně-právní ochrany dětí. Přednášíme, umísťujeme děti mimo jejich vlastní rodinu, Doprovádíme náhradní rodiny. Nabízíme vzdělávání pro občany i širokou veřejnost. Zaměřujeme inovativní metody práce s rodinou a dětem do praxe. Podporujeme organizace, které se danou oblastí zabývají.

### CO DĚLÁME



PODPORA PRO RODINY A DĚTE



CENTRUM NÁRODNÍ RODINNÉ PĚČE



NAŠEDKA VZDĚLÁVÁNÍ



DOBROVOLNICTVÍ

### AKTUÁLNĚ Z AMALTHEY



**27. 8. 2018** **Den dobrovolnictví v Chrudimi**  
PODĚKOVÁNÍ



**14. 9. 2018** **Amalthea na JÁTA FENIXU**  
TISKOVÁ ZPRÁVA



**26. 9. 2018** **Školácké představení**  
SESTĚDY V PARDUBICKÉM KRAJI

ZOBRAZIT VŠECHY



**PUBLIKACE**  
KE STAŽENÍ



**HLEDÁME**  
NOVÉ PĚSTOUNY



**PODPOŘTE**  
NAŠI ORGANIZACI



**AKTUÁLNĚ**  
Z AMALTHEY

asociace **DÍTĚ a RODINA**

VŠECH TĚCHTO MEDIČNÍCH STRANAM PODPORUJEME FIRMU JABLOCOM

**JABLOCOM**



PROJEKTY NROS

[Opatření č. 1 - sociálně-terapeutický](#)

[Učební programy](#)

[Znovuzřízení... školácké představení 2018 v Chrudimi](#)



PODÁNÍ PŘÍPOMÍNEK A STÍŽNOSTÍ

Máte připomínku či stížnost? [kontakty@amalthea.cz](mailto:kontakty@amalthea.cz)





*„Už nevím, kudy kam, sociálka mi snad Anetu vezme. Ale to nedopustím, do děčáku ji nedám, to nikdy! Co mám dělat? Nemám z čeho zaplatit nájem, potřebuju jí koupit boty a ne furt řešit, jak se vzteká, je to s ní k nevydržení, nemám na to už nervy! Navíc se už brzy narodí to malé...“*



*„Chceme, aby u nás byla Natálka spokojená, ale nějak se nám společně nedaří. Vůbec nevíme, co si o jejím chování myslet. Najednou zničehonic zkazí hezkou chvíli, roztrhá oblíbenou knížku, nenechá na sebe sáhnout. Nevíme, co děláme špatně. Navíc to od ní chytá i naše Alenka.“*



*„Nevyrůstám s mámou jako ostatní děti, musel jsem na chvíli do děčáku. Tihle noví rodiče jsou na mě ale fakt hodní. Někdy je mi smutno, chtěl bych mámu vidět. Teta říkala, že když budu chtít, pojedem za ní. No jo, jenže máma se na mě vykašlala. I na bráčku kašlala, stejně musel do pastáku kvůli ní, protože pila. Až budu velkej, bude všechno jiný, chci mít rodinu, jako je tahle, ve který teď jsem...“*



*„Někdy se zdá situace dítěte neřešitelná, někdy ani ideální řešení není možné. Vždy se ale snažíme zohlednit zájem dítěte, hledat řešení s rodinou a spolu s dalšími odborníky. Partnerem při práci s dítětem a jeho rodinou je pro nás vždy OSPOD.“*

# JAK RODINÁM S DĚTMI POMÁHÁME

## **Péče o dítě a podpora vztahu mezi dětmi a (náhradními) rodiči –**

– podpora při zajištění potřeb dítěte a v jeho rozvoji, zvládnání výchovných a školních problémů dítěte, posílení rodičovských dovedností vzhledem k potřebám a projevům dítěte



**Podpora dítěte** ve vyjadřování jeho přání, pocitů a názorů



## **Podpora identity dítěte** a možného kontaktu dítěte s jeho vlastní rodinou –

– podpora při zpracování toho, že dítě nevyrostá doma s rodiči a našlo či hledá své místo v náhradní rodině; zajištění a udržení kontaktu s vlastní rodinou dítěte



**Hospodaření** s financemi, řešení dluhů



**Bydlení a péče o domácnost** – podpora při zajištění vhodných bytových podmínek pro život dítěte, minimalizace rizika ztráty bydlení, nácvik a podpora dovedností při udržování domácnosti







**Vztahové problémy v rodině** – podpora při zvládání a řešení obtíží v partnerském soužití či se širší rodinou, které se dotýkají dítěte



**Příprava dětí odcházejících z pěstounské péče na samostatný život** – podpora při ujasnění plánů do budoucna, řešení bydlení, práce, hospodaření



**Vzdělávání a odpočinek** (náhradních) rodičů



Zajištění další **odborné pomoci** pro děti a (náhradní) rodiče – logopedické, právní, speciálně-pedagogické, psychologické či terapeutické



**Informace** pro zájemce o náhradní rodinnou péči – aneb kdo se může stát pěstounem a za jakých podmínek



## KOMU A JAK POMÁHAJÍ NAŠI DOBROVOLNÍCI

**Dětem**, vyrůstajícím ve vlastních nebo náhradních rodinách, nabízí pravidelnou pomoc se školní přípravou nebo se společně věnují zvolené volnočasové aktivitě, a to přímo v domácím prostředí rodiny. Zatímco se dítěti věnuje dobrovolník, rodič může využít čas pro sebe nebo se věnovat dalšímu dítěti v rodině.

**Náhradním rodinám** nabízí zajištění hlídání jejich dětí.

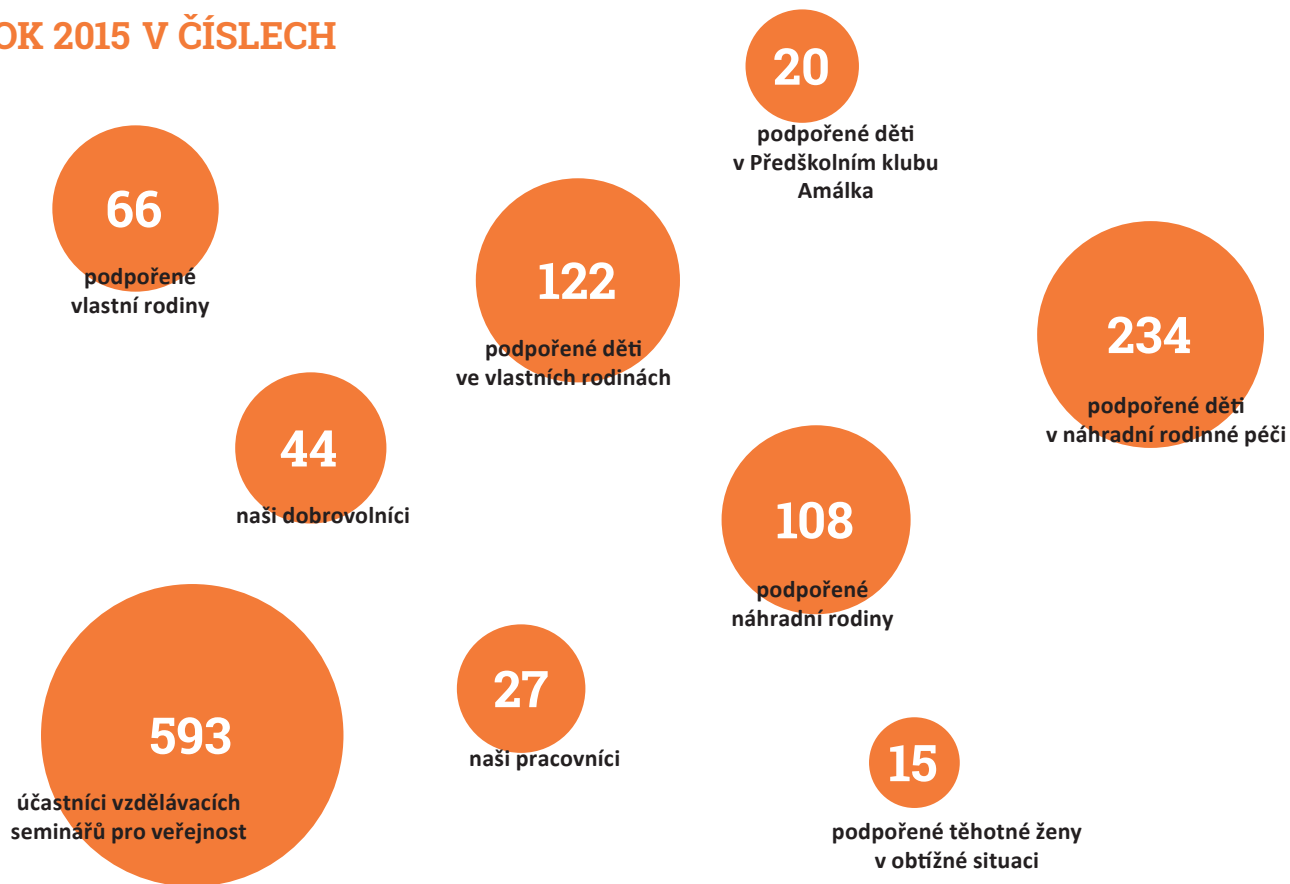
**Rodičům** procházejícím obtížnou životní situací nabízí pomoc s nácvikem péče o děti, o domácnost, s vedením školní přípravy dítěte i v rozvíjení dalších rodičovských dovedností.

**Pracovníkům** pomáhají s realizací programu pro děti v rámci odpoledních klubů, jednodenních akcí i vícedenních pobytů a rodinných setkáních. Zapojují se také do osvětových aktivit organizace.

**Pracovníkům Předškolního klubu Amálka** pomáhají se zapojováním dětí do hravých aktivit. Společně se s dětmi učí, tvoří nebo je doprovází na společných výletech klubu.

Chcete se stát naším dobrovolníkem? Napište na [dobrovolnictvi@amalthea.cz](mailto:dobrovolnictvi@amalthea.cz)!

## ROK 2015 V ČÍSLECH



# NABÍDKA VZDĚLÁVACÍCH SEMINÁŘŮ PRO VEŘEJNOST

- **Attachment**
- **Rodinné konference**
- **Interaktivní případové konference**
- **Kniha života dítěte**
- **Romské dítě v náhradní rodinné péči**
- **Techniky pro přímou práci v náhradní rodinné péči**
- **Rodiče – uživatelé drog v agendě SPOD**
- **Jak mluvit s dětmi**
- **Jak motivovat děti k učení a rozvoji**

Kompletní nabídka seminářů realizovaných v Pardubicích nebo i ve Vaší organizaci na [www.amalthea.cz](http://www.amalthea.cz).  
Kontakt: [vzdelavani@amalthea.cz](mailto:vzdelavani@amalthea.cz)



## PARTNEŘI V ROCE 2015

**Nadace Sirius** stojí za vznikem Asociace Dítě a Rodina, jíž jsme nově členem. Na konci roku jsme také začali chystat další projektový záměr k tématu kontaktu dítěte v náhradní rodinné péči s vlastní rodinou, který byl podpořen a jehož realizace začala v červnu 2016.



**Nadace Terezy Maxové dětem** letos znovu podpořila naši práci s těhotnými ženami v obtížné životní situaci. Kontinuita podpory ze strany Nadace dodává našim službám stabilitu a tím je jistější i pro naše klienty.



**Nadační fond J & T** je nadále dlouholetým partnerem Amalthey v oblasti podpory služeb – spolupracujeme v oblasti osvěty, vyhledávání nových pěstounů, vzdělávání a podpory pro rodiny s dětmi.



**Mezinárodní organizace Lumos** je dlouholetým partnerem Amalthey v oblasti metodických konzultací, zprostředkování zahraničních zkušeností a vzdělávání. Lumos byl v roce 2015 také partnerem projektu Děti doma – s rodiči nebo pěstouny.



**Latus, o. p. s.** s námi připravoval projektový záměr pro Nadaci Sirius, zároveň byl partnerem projektu O mně se mnou, který jsme realizovali v rámci Centra náhradní rodinné péče. Sdílení odborných témat a společné vzdělávání bylo v roce 2015 přínosem pro obě organizace.



**Všem našim partnerům děkujeme za spolupráci a podporu!**

# NAŠI SPONZOŘI, DÁRCI A PODPOROVATELÉ

## Státní správa a samospráva

Ministerstvo práce a sociálních věcí ČR  
Odbor sociálních věcí



Ministerstvo práce a sociálních věcí ČR  
Odbor rodiny a ochrany práv dětí

Ministerstvo vnitra ČR



evropský  
sociální  
fond v ČR



MINISTERSTVO ŠKOLSTVÍ,  
MLÁDEŽE A TĚLOVÝCHOVY



Ministerstvo školství, mládeže a tělovýchovy ČR  
Operační program Vzdělávání pro konkurenceschopnost

INVESTICE DO ROZVOJE VZDĚLÁVÁNÍ

Pardubický kraj

Město Česká Třebová

Město Hlinsko

Město Chrudim

Město Králíky

Město Lanškroun

Město Pardubice

Město Ústí nad Orlicí

Město Vysoké Mýto

Město Žamberk



[OU] Město Ústí nad Orlicí





## Nadace a nadační fondy

Nadace ČEZ

Nadace člověk člověku

Nadace Sirius

Nadace Terezy Maxové dětem

Nadační fond Albert

Nadační fond J & T

NROS (prostřednictvím Fondu pro NNO)



## Mezinárodní organizace

Lumos Foundation



## Dárci a podporovatelé

ACTIVA spol., s. r. o.  
Albatros Media, a. s.  
Aquacentrum Pardubice  
BARTH – media, a. s.  
BK JIP Pardubice  
Burza filantropie  
Cawelo, s. r. o.  
ČSOB pojišťovna, a. s.  
Dopravní podnik města Pardubic, a. s.  
EKORA, s. r. o.  
Elektrárny Opatovice, a. s.  
Energiea, o.p.s.  
FRONTEND, s. r. o.  
Goldfein CZ, s. r. o.  
Gymnázium Josefa Ressela Chrudim  
Hartl drtiče + třídiče, s. r. o.  
JABLOCOM, s. r. o.  
Kimberly – Clark, s. r. o.  
Koalice nevládek Pardubicka, o. s.  
Kompakt, s. r. o.  
KONZUM, obchodní družstvo  
Lekarna.cz  
Lesy ČR, s. p.  
LMC, s. r. o.  
Městská knihovna Chrudim  
NO+BL kancelářský nábytek, s. r. o.  
Obchod Mlsný Pecivál, Chrudim

ACTIVA



ALBATROS MEDIA a.s.



ORL ambulance Chrudim  
Petriva, s. r. o.  
Potravinová banka Vysočina  
Rádio Beat  
Rádio Černá Hora  
Restaurace Neuperský dvůr, Chrudim  
Siemens, s. r. o.  
Síť, s. r. o.  
T-CZ, a. s.  
TechSoup Česká republika  
TMT, s. r. o.  
Vodní zdroje Chrudim, s. r. o.  
Východočeské divadlo Pardubice



SIEMENS

techsoup  
ČESKÁ REPUBLIKA



SÍŤ  
Simplified IT



Děkujeme všem **individuálním dárcům**, kteří přispěli na naši činnost!

# ZPRÁVA O HOSPODAŘENÍ

## Majetek a závazky 2015

Majetek (aktiva) v tis. Kč

Položka	k 1. 1. 2015	k 31. 12. 2015
Dlouhodobý majetek – celkem	264	189
Dlouhodobý nehmotný majetek	0	0
Dlouhodobý hmotný majetek	1049	1034
Dlouhodobý finanční majetek	0	0
Oprávký k dlouhodobému majetku	-785	-845
Krátkodobý majetek – celkem	4097	3878
Zásoby	20	14
Pohledávky	554	2027
Krátkodobý finanční majetek	2686	1743
Jina aktiva	837	94
Majetek celkem	4361	4067

*Zdroje krytí (pasiva) v tis. Kč*

<b>Položka</b>	<b>k 1. 1. 2015</b>	<b>k 31. 12. 2015</b>
Vlastní zdroje – celkem	841	1260
Jmění	1091	1001
Výsledek hospodaření	-250	259
Cizí zdroje – celkem	3520	2807
Rezervy	0	0
Dlouhodobé závazky	709	262
Krátkodobé závazky	2569	2264
Jiná pasiva	242	281
<b>Zdroje krytí celkem</b>	<b>4361</b>	<b>4067</b>

## Náklady a výnosy 2015

Náklady (v tis. Kč)

Položka	Hlavní činnost	Hospodářská činnost	Celkem	%
Spotřebované nákupy	1 195	50	1 245	8,53%
Služby	1 710	190	1 900	13,01%
Osobní náklady	10 842	221	11 063	75,78%
Daně a poplatky	32	2	34	0,23%
Ostatní náklady	275	1	276	1,89%
Odpisy	76	0	76	0,52%
Poskytnuté příspěvky	5	0	5	0,03%
<b>Náklady celkem</b>	<b>14 135</b>	<b>464</b>	<b>14 599</b>	<b>100,00%</b>

Výnosy (v tis. Kč)

Položka	Hlavní činnost	Hospodářská činnost	Celkem	%
Tržby za vlastní výkony a za zboží	1 799	771	2 570	17,29%
Ostatní výnosy	43	0	43	0,29%
Přijaté příspěvky	2 922	0	2 922	19,66%
Provozní dotace	9 328	0	9 328	62,76%
<b>Výnosy celkem</b>	<b>14 092</b>	<b>771</b>	<b>14 863</b>	<b>100,00%</b>

*Hospodářský výsledek (v tis. Kč)*

<b>Položka</b>	<b>Hlavní činnost</b>	<b>Hospodářská činnost</b>	<b>Celkem</b>
Výsledek hospodaření před zdaněním	-43	307	264
Daň z příjmů právnických osob	0	5	5
Výsledek hospodaření 2015 po zdanění	-43	302	259



## Struktura zdrojů financování – 2015

### *Cizí (vázané) zdroje*

<b>Zdroj příjmu</b>	<b>Hodnota v Kč</b>	<b>%</b>
Pardubický kraj – podle zákona č. 108/2006 Sb.	2 259 000,00 Kč	16,57%
Ministerstvo práce a sociálních věcí – Odbor soc. a rodin. politiky	1 410 104,00 Kč	10,35%
Ministerstvo práce a sociálních věcí – Odbor řízení projektů	1 599 495,00 Kč	11,74%
Ministerstvo vnitra	79 000,00 Kč	0,58%
Úřad práce – Dohody o výkonu pěstounské péče	4 044 000,00 Kč	29,67%
Pardubický kraj	645 000,00 Kč	4,73%
Statutární město Pardubice	53 300,00 Kč	0,39%
Město Chrudim	70 000,00 Kč	0,51%
Město Vysoké Mýto	3 000,00 Kč	0,02%
Město Žamberk	3 000,00 Kč	0,02%
Město Ústí nad Orlicí	13 000,00 Kč	0,10%
Město Lanškroun	12 000,00 Kč	0,09%
Město Česká Třebová	2 000,00 Kč	0,01%
Město Králíky	25 000,00 Kč	0,18%
Nadace Terezy Maxové	422 075,00 Kč	3,10%
Nadace člověk člověku	51 320,00 Kč	0,38%
Nadace J & T	76 248,64 Kč	0,56%
Nadační fond Albert	35 000,00 Kč	0,26%



Nadace ČEZ	20 000,00 Kč	0,15%
Nadace rozvoje občanské společnosti	2 026 912,25 Kč	14,87%
ESF – partnerský projekt Člověk v tísni – Pojďte do školky	779 907,40 Kč	5,72%
<b>Celkem</b>	<b>13 629 362,29 Kč</b>	<b>100,00%</b>

*Vlastní (nevázané) zdroje*

<b>Zdroj příjmu</b>	<b>Hodnota v Kč</b>	<b>%</b>
Dary soukromých subjektů	290 219,25 Kč	23,52%
Příspěvky účastníků pobytů	61 406,00 Kč	4,98%
Tržby z činnosti včetně hospodářské	839 459,00 Kč	68,02%
Ostatní zdroje (marketingová činnost, kurz. rozdíly a jiné)	43 078,58 Kč	3,49%
<b>Celkem</b>	<b>1 234 162,83 Kč</b>	<b>100,00%</b>
<b>Zdroje – celkem</b>	<b>14 863 525,12 Kč</b>	



# JAK NÁS PODPOŘIT

## STAŇTE SE DOBROVOLNÍKEM

Dobrovolnictví je příběh. Vytvořte si ten svůj. Bližší informace o tom, jak se můžete stát dobrovolníkem, najdete na [www.amalthea.cz](http://www.amalthea.cz).

## PODPORUJTE KONKRÉTNÍ DÍTĚ VE VLASTNÍ, ADOPTIVNÍ ČI PĚSTOUNSKÉ RODINĚ

Chcete-li finančně či materiálně pomoci konkrétnímu dítěti a jeho rodině, napište nám na [amalthea@amalthea.cz](mailto:amalthea@amalthea.cz), rádi Vás propojíme s rodinou, které Vaše finanční podpora pomůže.

## POŠLETE NÁM FINANČNÍ DAR

Jednorázový dar pro Amaltheu v jakékoliv částce na účet 107-362280257/0100, do zprávy pro příjemce napište DAR. V případě zájmu o potvrzení o daru nás prosím kontaktujte na e-mail [amalthea@amalthea.cz](mailto:amalthea@amalthea.cz).

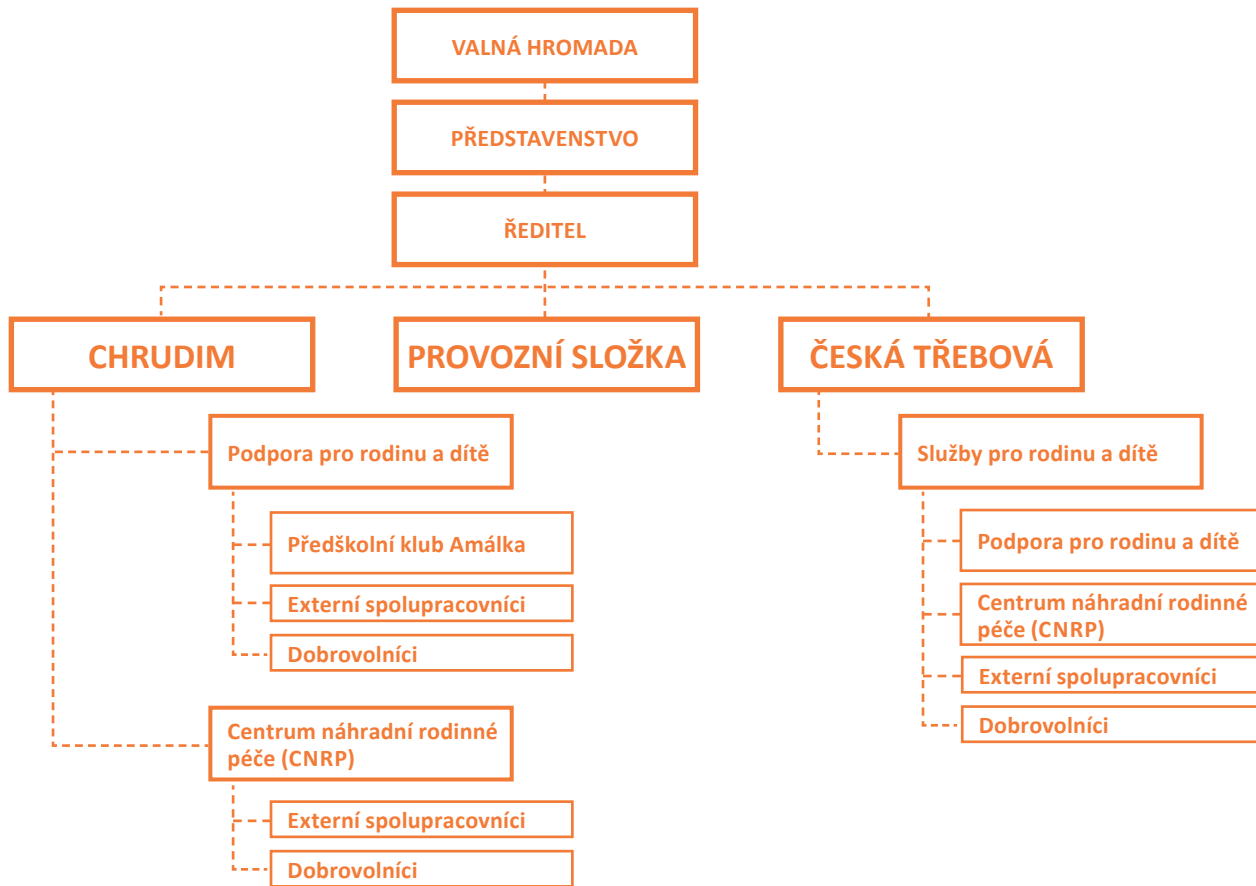
## PODPORUJTE NÁS PRAVIDELNĚ

Pravidelná měsíční pomoc od 100 Kč na účet 107-362280257/0100. Stačí zadat trvalý příkaz a ozvat se nám na e-mail [amalthea@amalthea.cz](mailto:amalthea@amalthea.cz).

## PŘISPĚJTE ANONYMNĚ DO VEŘEJNÉ SBÍRKY

číslo účtu: 107-4550610207/0100

## SLEDUJTE NÁS NA WEBU, FACEBOOKU A TWITTERU



# ZÁKLADNÍ DATA A KONTAKTY

## Amalthea z.s.

### pobočka Chrudim

Městský park 274  
537 01 Chrudim IV  
466 302 058

### pobočka Česká Třebová

Hýblova 546  
560 02 Česká Třebová  
773 512 525

amalthea@amalthea.cz  
www.amalthea.cz  
www.facebook.com/z.s.Amalthea  
https://twitter.com/AMALTHEAcz

### adresa registrace spolku a fakturační adresa

Městský park 274, 537 01 Chrudim IV  
IČ 266 47 214  
č. ú. 107-362280257/0100

### Kontakty na služby

#### Centrum náhradní rodinné péče

pestouni@amalthea.cz  
– telefon Chrudim 775 559 179  
– telefon Česká Třebová 773 512 525

#### Podpora pro rodinu a dítě

rodina@amalthea.cz  
– telefon Chrudim 777 033 602  
– telefon Česká Třebová 773 512 525

## Vedení organizace

### Představenstvo

predstavenstvo@amalthea.cz  
PhDr. Markéta Ďurechová  
předsedkyně představenstva, statutární zástupkyně  
Karel Švejda, DiS.  
místopředseda představenstva  
Ing. Iveta Vitáčková  
členka představenstva

### Ředitel spolku

David Svoboda, DiS., ředitel spolku, statutární zástupce  
776 752 805, david@amalthea.cz

### Podpora pro rodinu a dítě

Mgr. Jana Ženišková, vedoucí týmu, sociální pracovnice  
777 033 602, jana@amalthea.cz

### Centrum náhradní rodinné péče

Mgr. Monika Semerádová, vedoucí týmu, sociální pracovnice  
730 891 330, monika@amalthea.cz

### Služby pro rodinu a dítě

Mgr. Petr Čada, vedoucí týmu, sociální pracovník  
773 512 525, petr@amalthea.cz

### Provozní složka

Ondrej Balog, vedoucí provozní složky  
777 752 819, ondrej@amalthea.cz



**[www.amalthea.cz](http://www.amalthea.cz)**  
**[www.facebook.com/z.s.Amalthea](https://www.facebook.com/z.s.Amalthea)**  
**[www.twitter.com/AMALTHEAcz](https://www.twitter.com/AMALTHEAcz)**

